



## Gebreide tas voor aan een antieke tasbeugel van ca. 17 cm

Replica van een tas (1820-1829) uit de collectie van Historisch Museum Deventer

### Nodig

1 bolletje dunne sokkenwol, Uilenstad, Texelse wol  
 5 sokkennaalden 2,25 mm van 15 of 20 cm lengte  
 1 veiligheidspeldje  
 Stopnaald met scherpe punt  
 Stukje karton van 8,5 x 8,5 cm  
 Een stukje contrasterende dunne effen stof en een stuk zeemleer van minimaal 18 x 40 cm  
 Naaimachine/ rijg- en naaigaren/ dunne naald

### Aanwijzingen bij het schema

Er wordt in het rond gebreid op 4 naalden. Het getekende schema is de helft van de tas (de steken op breipen 1 en 2) en wordt herhaald in de steken op breipen 3 en 4. Alle witte blokjes zijn rechte steken. Elke even rij wordt dus helemaal recht gebreid. De grijze blokjes zijn alle teruggaande naalden in averecht omdat vanaf hier de twee zijden van de tas afzonderlijk worden gebreid. Binnen het kleine kadertje staat het volledige zigzag motief zoals het zich 5 x herhaalt. De zwarte blokjes bestaan niet, gewoon het patroon volgen voor en direct na de zwarte blokjes.

M= meerderingen die een klein gaatje vormen. Hiervoor pakt u met de linkernaald de draad op tussen twee steken van de vorige toer, van voor naar achter, deze lus recht breien. Aan het begin van een naald ligt die draad tussen 2 naalden in.  
 A= afkanten, let op: de eerste steek (kantsteek) steeds afhalen, niet breien.  
 /= mindering naar rechts d.m.v. twee steken recht samenbreien.  
 \= mindering naar links d.m.v. 1 steek averecht afhalen, 1 steek recht breien en de afgehaalde steek over deze steek heen halen.  
 Driehoektekentje: drie steken samenbreien.

### Breien

Zet 12 steken op, verdeel de steken over 4 sokkennaalden (zonder knop). Sluit het rondje en brei 1 ronde recht. Geef voor de duidelijkheid met een klein veiligheidsspeldje aan waar de ronde begint. Brei nu volgens het schema, dit leest steeds van rechts naar links. Het schema laat een halve tas zien, dus 2 van de 4 naalden, waarvan de rechterhelft dus steeds de steken van 1 naald weergeeft. Geen steken verplaatsen naar een andere breinaald! Wel wordt bij een M teken aan het begin van de naald tussen twee naalden het lusje opgenomen tussen 2 st van de vorige toer. De M en de mindering ernaast vormen samen het gaatje en daardoor blijft het aantal steken gelijk. Op het breedste stuk heeft u steeds 92 steken op de 4 naalden, 23 steken per naald. Op het schema zijn 2 x 23 steken getekend. Vanaf ronde 82 (de blauwe lijn) worden de steken in twee delen apart opgebreed in heen en teruggaande naalden. Zet daarvoor de helft van de steken desgewenst over op gewone breipennen. De grijze toeren in het schema worden nu averecht gebreid.

### Afwerking

Hecht de draden na het afkanten nog niet af. Maak het breiwerk goed vochtig en zet het met speldjes vast op een handdoek op de strijkplank (mooi in model trekken). Het is nu 17 cm breed (bovenaan) en ca. 19 cm hoog. Een etmaal laten drogen (Niet oppersen, dan wordt het te plat).

Maak een kwastje door om een kartonnetje van 8,5 cm breed 50 keer garen te wikkelen.

Knip af, maar houd 50 cm draad en haal dit met een (stop)naald onder de draden door, terwijl u een knoopje maakt door meteen door de lus te steken van de draad. Doe dit een 4 keer op dezelfde plek en trek de draad aan.



Schuif het nu van het karton af en houd het bosje dubbel bij het samenge-trokken stuk. Knip de lussen aan de andere kant in 1 keer door.

Omwikkel nu het hele bosje een aantal malen vlak onder het samenge-trokken punt. Steek er met de naald een paar keer doorheen en naai het vast aan het eerste windsel, zodat het er niet af kan schuiven.

Het uiteinde met windsel door het gaatje onderin de tas naar binnen steken en rondom met dezelfde draad in het gaatje vastnaaien.

### Voering

Trek de vorm van de tas om op een vel papier met rondom 0,5 cm extra. Knip dit na uit 2 lagen dunne katoen of zijde. Knip hem ook uit 2 lagen zeemleer, maar dan zonder de extra 0,5 cm.

Stik de stoffen voering op de bovenzijde na, op elkaar met ca. 1cm naad. Doe dit ook met de voering van zeemleer.

De voering van zeemleer moet een fractie kleiner zijn dan die van stof en die weer iets kleiner dan de gebreide tas.

De naad van de stoffen voering kort afknippen en hier en daar inknip-pen tot het stiksel. Keer de stoffen voering. Rijg langs de bovenrand van de stoffen voering een zoompje van 0,5 cm.

Schuif de zeemleren voering zonder keren in de stoffen voering.

De naden van de beide voeringen komen op elkaar en dus uit het zicht.

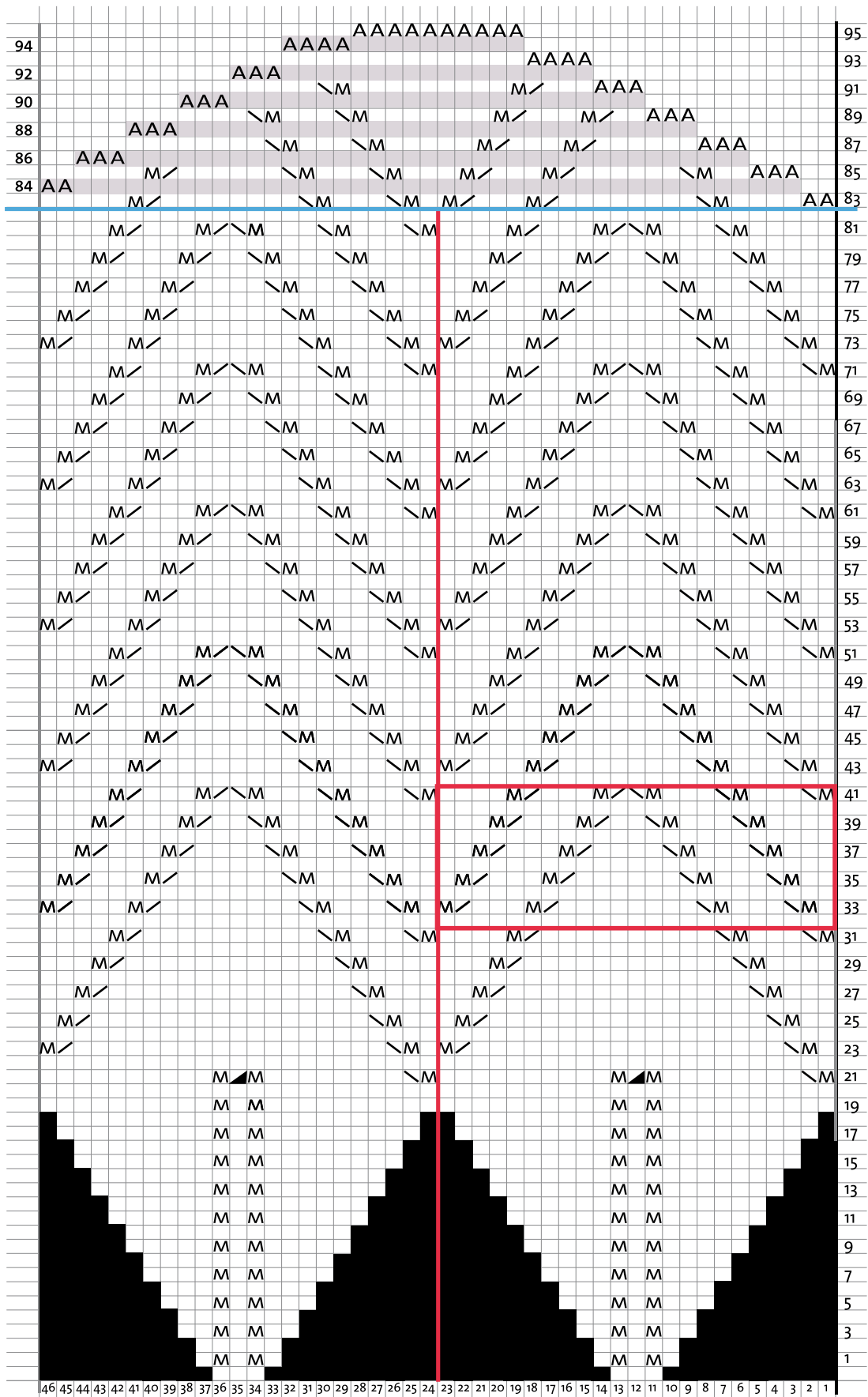
Naai de bovenkant van het zeemleer op de bovenrand van het zoompje van de stoffen voering. (Dit kan ook met de machine)

Schuif de voering in het breiwerk. Hecht de voeringtas met een on-zichtbaar steekje door en door aan het breiwerk op de 4 punten waar 3 steken zijn samengebreid (driehoekje telschema). Naai dan de voering en de bovenrand van het breiwerk op elkaar met kleine steekjes.

Naai nu met stevig garen de bovenrand van de tas aan de gaatjes in de beugel (een paar steken per gaatje). Als het goed is valt de afkantrand van het breiwerk weg achter de rand van de beugel.

Wanneer de beugel een extra middenstuk heeft, knip dan het zeemleer in 3 lagen en stik die op elkaar. Nadat de bovenrand aan weerszijden aan de buitenbeugel is genaaid, kan het middelse deel van zeemleer aan de binnenbeugel bevestigd worden. De tas heeft dan twee compartimen-ten.





Dit schema toont precies een halve tas (2 van de vier pennen), in het rond gebreid tot de blauwe lijn, daarna worden voor- en achterkant afzonderlijk heen en weer gebreid. Binnen het rode kader is 1 x het herhaalpatroon. Witte hokjes worden recht gebreid, de grijze toeren in het laatste deel averecht.

- M = meerdering met een klein gaatje: draadlusje tussen 2 st opnemen en r breien.
- / = mindering naar rechts: 2 st r samenbreien
- \ = mindering naar links: 1 st av afhalen, 1 st breien, de afgeh. st over de gebreide st heen halen
- A = afkanten, let op: steeds de kantsteek afhalen, niet breien. In av toer ook av afkanten.
- ▲ = 3 st samenbreien
- = geen steek